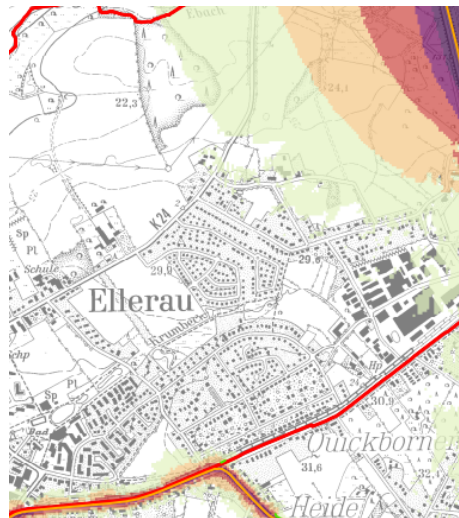


Lärmaktionsplan der Gemeinde Ellerau zur Umsetzung der vierten Runde der Umgebungslärmrichtlinie

Entwurf



Quelle: Landesamt für Landwirtschaft, Umwelt und ländliche Räume
Schleswig-Holstein, Strategische Lärmkartierung Runde 4

Auftraggeberin:

Gemeinde Ellerau
Stadt Quickborn
Rathausplatz 1
25451 Quickborn

Projektnummer: LK 2023.148
Berichtsnummer: LK 2023.148.1
Berichtsstand: 02.12.2024
Berichtsumfang: 27 Seiten sowie 5 Anlagen
Projektleitung: Dipl.-Geograph Carsten Kurz



LÄRMKONTOR GmbH • Altonaer Poststraße 13 b • 22767 Hamburg
Bekannt gegebene Stelle nach § 29b BImSchG - Prüfbereich Gruppe V - Ermittlung von Geräuschen
Messstellenleiter: Frank Heidebrunn • AG Hamburg HRB 51 885
Geschäftsführung: Mirco Bachmeier (Vorsitz) / Bernd Kögel / Ulrike Krüger (kfm.)
Telefon: 0 40 - 38 99 94.0 • Telefax: 0 40 - 38 99 94.44
E-Mail: Hamburg@laermkontor.de • <http://www.laermkontor.de>

Inhaltsübersicht

1	Allgemeines	4
1.1	Für die Aktionsplanung zuständige Behörde	4
1.2	Beschreibung der Gemeinde, der Hauptverkehrsstraßen, Haupteisenbahnstrecken oder Großflughäfen und anderer Lärmquellen, die zu berücksichtigen sind	4
1.3	Rechtlicher Hintergrund	5
1.4	Geltende Grenzwerte	5
2	Bewertung der Ist-Situation	7
2.1	Zusammenfassung der Daten der Lärmkartierung	7
2.2	Bewertung der Anzahl von Personen, die Lärm ausgesetzt sind	11
2.3	Angabe von Lärmproblemen und verbesserungsbedürftigen Situationen	13
2.3.1	Straße.....	13
2.3.2	Schiene	15
2.3.3	Mehrfachbelastung	16
2.4	Kriterien für die Prioritätensetzung bei der Ausarbeitung des Lärmaktionsplans	16
3	Maßnahmenplanung	16
3.1	Bereits vorhandene Maßnahmen zur Lärminderung	16
3.2	Mögliche Maßnahmen zur Lärminderung für die nächsten fünf Jahre	16
3.2.1	L76	17
3.2.2	L234	17
3.3	Langfristige Strategien zum Schutz vor Umgebungslärm.....	17
3.4	Schutz Ruhiger Gebiete/Festlegung und geplante Maßnahmen zu deren Schutz	21
3.5	Geschätzte Anzahl der Personen in dem von dem Aktionsplan erfassten Gebiet, für die sich der Straßenverkehrslärm durch die vorgesehenen Maßnahmen reduziert.....	22
3.6	Geschätzte Anzahl der Personen in dem von dem Aktionsplan erfassten Gebiet, für die sich der Schienenverkehrslärm durch die vorgesehenen Maßnahmen reduziert.....	22
4	Mitwirkung der Öffentlichkeit bei der Erarbeitung oder Überprüfung des Lärmaktionsplans	22
4.1	Zeitraum der Öffentlichkeitsbeteiligung	22
4.2	Art der Mitwirkung	22
4.3	Art der Interessenträger, die an der öffentlichen Konsultation teilgenommen haben.....	23
4.4	Berücksichtigung der Ergebnisse der Mitwirkung der Öffentlichkeit	23
4.5	Dokumentation	23
5	Kosten für die Aufstellung und Umsetzung des Aktionsplans	23
6	Evaluierung des Aktionsplans	23
7	Inkrafttreten des Aktionsplans	25
7.1	Der Lärmaktionsplan ist in Kraft getreten durch den Beschluss der Gemeindevertretung Ellerau.....	25
7.2	Datum des voraussichtlichen Abschlusses der Umsetzung des Lärmaktionsplans	25
7.3	Link zum Aktionsplan im Internet.....	25
8	Anlagenverzeichnis	26

1 Allgemeines

1.1 Für die Aktionsplanung zuständige Behörde

Gemeinde Ellerau
Stadt Quickborn
Rathausplatz 1
25451 Quickborn

Gemeindekennziffer: 01060019
Kontakt: Herr Peve
Telefon: 04106/611-216
E-Mail: RathausEllerau@quickborn.de
Internet: www.ellerau.de

1.2 Beschreibung der Gemeinde, der Hauptverkehrsstraßen, Haupteisenbahnstrecken oder Großflughäfen und anderer Lärmquellen, die zu berücksichtigen sind

Die Gemeinde Ellerau liegt nördlich von Hamburg im Süden von Schleswig-Holstein und grenzt an die Nachbargemeinden Quickborn, Quickborn-Heide, Norderstedt Alveslohe, Bilsen und Henstedt-Ulzburg. Ellerau gehört zum Kreis Segeberg. Das südliche Gemeindegebiet ist dichter besiedelt, das nördliche landwirtschaftlich geprägt.

Die Gemeinde hat rund 6.300 Einwohnerinnen und Einwohner und erstreckt sich auf einer Fläche von 7,09 qkm. Daraus ergibt sich eine Bevölkerungsdichte von 888 Einwohnerinnen und Einwohner je qkm.

Das Gemeindegebiet wird entsprechend den Vorgaben der Umgebungslärmrichtlinie 2002/49/EG ¹ (ULR) von den Hauptverkehrsstraßen BAB A7 (62.000 Kfz/Tag) durchzogen und im Süden vom Umgebungslärm der L76 (rund 10.600 Kfz/Tag) belastet.

Ellerau ist mit eigenem Bahnhof an das Schienennetz der AKN angeschlossen. Da an der Strecke gebaut wird, findet aktuell ein Busersatzverkehr statt. Die Strecke wurde vom Land Schleswig-Holstein als Hauptschienenstrecke kartiert.

¹ RICHTLINIE 2002/49/EG DES EUROPÄISCHEN PARLAMENTS UND DES RATES vom 25. Juni 2002 über die Bewertung und Bekämpfung von Umgebungslärm, ABI. EU Nr. 189, S. 12.

Ellerau wird entsprechend der Lärmkartierung nicht vom Lärm des südlich gelegenen Flughafens Hamburg-Fuhlsbüttel belastet. Der Fluglärm wird daher im Lärmaktionsplan nicht betrachtet.

1.3 Rechtlicher Hintergrund

Zur Umsetzung der ULR sind gemäß §§ 47a-f Bundes-Immissionsschutzgesetz² (BImSchG) von den Gemeinden Lärmaktionspläne aufzustellen, mit denen Lärmprobleme und Lärmauswirkungen geregelt werden für „... Orte in der Nähe der Hauptverkehrsstraßen mit einem Verkehrsaufkommen von über drei Millionen Kraftfahrzeugen pro Jahr, Haupteisenbahnstrecken mit einem Verkehrsaufkommen von über 30.000 Zügen pro Jahr und Großflughäfen...“. Die Lärmaktionspläne sind spätestens alle fünf Jahre zu überprüfen und erforderlichenfalls zu überarbeiten. Die Vorgaben für die Inhalte des Lärmaktionsplans ergeben sich aus Anhang V und Anhang VI der ULR. Die Lärmaktionsplanung stellt für Städte und Gemeinden eine weisungsfreie Pflichtaufgabe dar, d. h. diese Aufgaben werden von den Städten und Gemeinden eigenständig im Rahmen der kommunalen Selbstverwaltung wahrgenommen.

Für die Aufstellung eines Lärmaktionsplans an den Haupteisenbahnstrecken des Bundes ist seit dem 01.01.2015 das EBA² zuständig.

1.4 Geltende Grenzwerte

Belastungen durch Lärm können sich im Wohnumfeld durch Störungen der Kommunikation, durch Störungen der Nachtruhe oder durch eine eingeschränkte Nutzbarkeit von Garten, Terrasse, Balkon oder Naherholungsbereich ausdrücken. Aktuelle Untersuchungen zeigen insbesondere lärmbedingte gesundheitliche Belastungen wie depressive Episoden, Herzinfarkte, Herzinsuffizienz und Schlaganfälle aber auch Lerndefizite bei Kindern, die erhöhten Lärmpegeln ausgesetzt sind³.

Hier setzt die Europäische Union mit der Umgebungslärmrichtlinie an. Die Richtlinie sieht vor, den Lärm von Hauptverkehrswegen, Großflughäfen sowie Ballungsräumen zu kartieren und die Öffentlichkeit über die Ergebnisse

² Gesetz zum Schutz vor schädlichen Umwelteinwirkungen durch Luftverunreinigungen, Geräusche, Erschütterungen und ähnliche Vorgänge (Bundes-Immissionsschutzgesetz – BImSchG), Bundes-Immissionsschutzgesetz in der Fassung der Bekanntmachung vom 17. Mai 2013 (BGBl. I S. 1274; 2021 I S. 123), das zuletzt durch Artikel 1 des Gesetzes vom 24. September 2021 (BGBl. I S. 4458) geändert worden ist

³ NORAH Noise-related annoyance, cognition, and health. Hrsg: Gemeinnützige Umwelthaus GmbH. 2015

zu informieren. Die Straßenlärmkarten sind vom Ministerium für Energiewende, Landwirtschaft, Umwelt, Natur und Digitalisierung erstellt worden und im Geoportal Umgebungslärm⁴ für alle kartierten Hauptverkehrsstraßen der vierten Runde der ULR in Schleswig-Holstein veröffentlicht.

Der ULR sind keine Anhaltspunkte dafür zu entnehmen, wann genau die Erforderlichkeit zur Aufstellung eines Lärmaktionsplans vorliegt. Auch die nationale Gesetzgebung zur Umsetzung der ULR konnte nicht zu einer Konkretisierung beitragen. Mit dem Einleiten des Vertragsverletzungsverfahrens gegen Deutschland⁵ und mit dem Urteil des Gerichtshofs der Europäischen Union (EuGH) vom 31. März 2022 gegen Portugal⁶ hat die EU-Kommission aber klargestellt, dass für alle im Rahmen der Lärmkartierung erfassten belästigenden Geräusche im Freien entlang von Hauptverkehrsstraßen Lärmaktionspläne aufzustellen sind. Die EU-Kommission sieht einen Ermessensspielraum erst bei der Festlegung von Maßnahmen in den Plänen, nicht jedoch bei der Frage, ob ein Lärmaktionsplan aufzustellen ist⁷. Auf Grund der Zuständigkeitsregelung sind für die Aufstellung von Lärmaktionsplänen in Schleswig-Holstein die Gemeinden zuständig.

Mittel für Lärminderungsmaßnahmen an bestehenden Straßen des Bundes können bei Überschreitung der Lärmsanierungswerte entsprechend der Richtlinie für den Verkehrslärmschutz an Bundesfernstraßen in der Baulast des Bundes⁸ von 64 dB(A) tags und 54 dB(A) nachts in allgemeinen Wohngebieten als freiwillige Leistung auf der Grundlage haushaltsrechtlicher Regelungen gewährt werden. Zur Ermittlung der Überschreitung dieser Grenzwerte ist eine Berechnung nach der nationalen Rechenvorschrift RLS-19⁹ er-

⁴ <https://danord.gdi-sh.de/viewer/resources/apps/umgebungslaeramAtlasgeoportal/index.html?lang=de#/> Stand: 07/2023

⁵ Mahnschreiben zur Anwendung der EU-Umgebungslärmrichtlinie 2002/49/EG von der EU-Kommission am 28. September 2016 an die Bundesrepublik Deutschland (VVV 2016/2116) in: Bundestagsdrucksache 18/10151

⁶ Urteil des Europäischen Gerichtshofs (Achte Kammer) vom 31. März 2022 – Kommission/Portugal (Umgebungslärm) (Rechtssache C-687/20)

⁷ Kooperationserlass-Lärmaktionsplanung Baden-Württemberg. 08. Februar 2023

⁸ Richtlinien für den Verkehrslärmschutz an Bundesfernstraßen in der Baulast des Bundes – VLärmSchR 97, vom 27. Mai 1997, zuletzt geändert durch Schreiben des Bundesministeriums für Verkehr, Bau und Stadtentwicklung vom 25. Juni 2010 (StB 13/7144.2/01 1206434)
In Verbindung mit: Allgemeines Rundschreiben des BMVI vom 27. Juli 2020, Az.: StB 13/7144.2/01/3277650)

⁹ Richtlinien für den Lärmschutz an Straßen – Ausgabe 2019 – RLS-19 Ausgabe September 2019, Verkehrsblatt, Amtsblatt des Bundesministers für Verkehr FGSV 052, (VkB1. 2019, Heft 20, lfd. Nr. 139, S. 698), korrigiert Februar 2020

forderlich, die von der im Rahmen der Lärmkartierung nach ULR anzuwendenden BUB¹⁰ abweicht. Eine vereinfachte Umrechnung durch Zu- und Abschläge ist bei den Rechenverfahren BUB und RLS-19 nicht möglich⁷.

Ein grundsätzlicher Rechtsanspruch auf Lärmschutz an bestehenden Straßen besteht nicht.

Weitere nationale Grenzwerte sind in der Anlage 1 zusammengefasst.

2 Bewertung der Ist-Situation

Im Rahmen der Umsetzung der Umgebungslärmrichtlinie sind für die strategische Lärmkartierung schalltechnische Berechnungen aus Gründen der Vergleichbarkeit zwingend vorgeschrieben. Bei einer flächigen Erfassung für einen durchschnittlichen Jahreswert ist dies mit Messungen praktisch nicht realisierbar. Die Lärmberechnung basiert auf gemessenen Werten und berücksichtigt somit die tatsächlichen Umweltbedingungen. Im Regelfall liegen Vergleichsmessungen unter den berechneten Werten.

2.1 Zusammenfassung der Daten der Lärmkartierung

Die Lärmkartierung der Straßen und der AKN wurde vom Land Schleswig-Holstein erarbeitet und die Ergebnisse werden über das Geoportal Umgebungslärm Schleswig-Holstein⁴ bereitgestellt.

Im Rahmen der Lärmkartierungen der Stufen 1 und 2 sowie zur Runde 3 war die VBEB¹¹, die Vorläufige Berechnungsmethode zur Ermittlung der Belastetenzahlen durch Umgebungslärm, zu verwenden. Seit dem 31. Dezember 2018 ist die BEB¹², Berechnungsmethode zur Ermittlung der Belastetenzah-

¹⁰ Bekanntmachung der Berechnungsverfahren für den Umgebungslärm nach § 5 Absatz 1 der Verordnung über die Lärmkartierung (34. BImSchV)

Anlage 1: Berechnungsmethode für den Umgebungslärm von bodennahen Quellen : (Straßen, Schienenwege, Industrie und Gewerbe) – BUB

Anlage 2: Berechnungsmethode für den Umgebungslärm von Flugplätzen – BUF

Anlage 3: Berechnungsmethode zur Ermittlung der Belastetenzahlen durch Umgebungslärm – BEB

Anlage 4: Datenbank für die Berechnungsmethode für den Umgebungslärm von bodennahen Quellen (Straßen, Schienenwege, Industrie und Gewerbe) – BUB-D

Anlage 5: Datenbank für die Berechnungsmethode für den Umgebungslärm von Flugplätzen – BUF-D

vom 07. September 2021 (Banz AT 05. Oktober 2021 B4)

¹¹ Vorläufige Berechnungsmethode zur Ermittlung der Belastetenzahlen durch Umgebungslärm (VBEB). Vom 09. Februar 2007 (BAnz. Nr. 75 vom 20. April 2007 S. 4137)

¹² Bekanntmachung der Berechnungsverfahren für den Umgebungslärm nach § 5 Absatz 1 der Verordnung über die Lärmkartierung (34. BImSchV)

len durch Umgebungslärm, verbindlich der Berechnung zu Grunde zu legen. Grund dafür ist die vereinheitlichte, an die im europäischen Ausland angepasste, Zählweise der belasteten Personen je Wohngebäude. Dies führt zu einer deutlichen Erhöhung der berechneten belasteten Personen in Deutschland.

Während bei der VBEB alle Einwohner eines Wohngebäudes gleichmäßig allen berechneten Fassadenpunkten zugeordnet wurden, werden nach der neuen BEB alle Anwohnerinnen und Anwohner den Fassadenpunkten zugeordnet, die im lautesten Lärmpegelbereich liegen.

Im Ergebnis bedeutet dies, dass die Belastetenzahlen gegenüber der letzten Lärmkartierung deutlich zunehmen. Je nach Lage und Situation kann es in einzelnen Lärmpegelbereichen zu mehr als einer Verdopplung der berechneten Belasteten führen¹³.

Die berechneten Belastetenzahlen der aktuellen Lärmkartierung sind somit mit den Belastetenzahlen der vorhergehenden Lärmkartierung nicht vergleichbar!

Zudem wird nach BUB die Betroffenenbewertung ergänzt durch:

1. die geschätzte Zahl der Fälle ischämischer Herzkrankheiten
2. die geschätzte Zahl der Fälle starker Belästigung und
3. die geschätzte Zahl der Fälle starker Schlafstörung.

Die Ermittlung der gesundheitsschädlichen Auswirkungen und Belästigungen erfolgt entsprechend Anhang III der Umgebungslärmrichtlinie auf der Basis der dort enthaltenen Expositions-Wirkungs-Beziehungen getrennt für jede Lärmquellenart. Diese Beziehungen basieren auf epidemiologischen Studien, die die WHO im Rahmen der „Leitlinien für Umgebungslärm für die Europäische Region“¹⁴ veröffentlichte und gelten für ausreichend große, repräsenta-

Anlage 3: Berechnungsmethode zur Ermittlung der Belastetenzahlen durch Umgebungslärm – BEB vom 07. September 2021 (Banz AT 05. Oktober 2021 B4)

¹³ Schreiben des Ministeriums für Energiewende, Klimaschutz, Umwelt und Natur Schleswig-Holstein. Richard Maaß 23. Januar 2023

¹⁴ Leitlinien für Umgebungslärm für die Europäische Region, Weltgesundheitsorganisation Regionalbüro für Europa 2018

tive Bevölkerungspopulationen. Für kleinere Populationen sind die Ergebnisse nicht in jedem Fall repräsentativ¹⁵.

Tabelle 1: Übersicht der Belastungssituation an Hauptverkehrsstraßen in Ellerau

Geschätzte Zahl der von Lärm an Hauptverkehrsstraßen in Ellerau belasteten Menschen nach der veröffentlichten Lärmkartierung des Ministeriums für Energie, Landwirtschaft, Umwelt und ländliche Räume, Stand: Januar 2023				
L _{DEN} dB(A)	belastete Menschen		L _{Night} dB(A)	belastete Menschen
über 55 bis 60	280		über 50 bis 55	100
über 60 bis 65	60		über 55 bis 60	20
über 65 bis 70	10		über 60 bis 65	0
über 70 bis 75	0		über 65 bis 70	0
über 75	0		über 70	0
Summe	350		Summe	120
Geschätzte Zahl der von Lärm an Hauptverkehrsstraßen in Ellerau belasteten Fläche, Wohnungen, Schulen und Krankenhäusern, Stand: Januar 2023				
L _{DEN} dB(A)	Fläche in km ²	Wohnungen	Schulen*	Krankenhäuser*
55 - 65 dB(A)	1,54	161	0	0
65 - 75 dB(A)	0,47	4	0	0
über 75 dB(A)	0,10	0	0	0
Summe	2,11	165	0	0
Geschätzte Zahl der Fälle ischämischer Herzkrankheiten, starker Belästigung, starker Schlafstörung, Stand: Januar 2023				
geschätzte Zahl der Fälle ischämischer Herzkrankheiten				0
geschätzte Zahl der Fälle starker Belästigung				46
geschätzte Zahl der Fälle starker Schlafstörung				6

* Anzahl der belasteten Einzelgebäude

Die Lärmkarten für die Straßen in Ellerau finden sich in den Anlagen 2 und 3.

¹⁵ LAI-Hinweise zur Lärmkartierung – Dritte Aktualisierung, Beschlussfassung durch die Bund/Länder-Arbeitsgemeinschaft Immissionsschutz (LAI) 143. Sitzung am 29. und 30. März 2022

Tabelle 2: Übersicht der Belastungssituation an der Haupteisenbahnstrecke in Ellerau

Geschätzte Zahl der von Lärm an Haupteisenbahnstrecken in Ellerau belasteten Menschen nach der veröffentlichten Lärmkartierung des Ministeriums für Energiewende, Landwirtschaft, Umwelt und ländliche Räume, Stand: Januar 2023				
L _{DEN} dB(A)	belastete Menschen		L _{Night} dB(A)	belastete Menschen
über 55 bis 60	50		über 50 bis 55	0
über 60 bis 65	0		über 55 bis 60	0
über 65 bis 70	0		über 60 bis 65	0
über 70 bis 75	0		über 65 bis 70	0
über 75	0		über 70	0
Summe	50		Summe	0
Geschätzte Zahl der von Lärm an Haupteisenbahnstrecken in Ellerau belasteten Fläche, Wohnungen, Schulen und Krankenhäusern, Stand: Januar 2023				
L _{DEN} dB(A)	Fläche in km ²	Wohnungen	Schulen*	Krankenhäuser*
55 - 65 dB(A)	0,13	24	0	0
65 - 75 dB(A)	0	0	0	0
über 75 dB(A)	0	0	0	0
Summe	0,13	24	0	0
Geschätzte Zahl der Fälle ischämischer Herzkrankheiten, starker Belästigung, starker Schlafstörung, Stand: Januar 2023				
geschätzte Zahl der Fälle starker Belästigung				6
geschätzte Zahl der Fälle starker Schlafstörung				0

* Anzahl der belasteten Einzelgebäude

Die Lärmkarten für die Haupteisenbahnstrecke in Ellerau finden sich in den Anlagen 4 und 5.

Die Betroffenzahlen der Tabelle 1 und Tabelle 2 zeigen, dass die meisten Personen durch Straßenlärm belastet werden. Betrachtet man die hohen und sehr hohen Belastungen über 65 dB(A) L_{DEN} und über 55 dB(A) L_{Night}, so entstehen diese ausschließlich durch den Straßenverkehrslärm.

Die Kartierungsergebnisse der Lärmkartierung der 4. Runde weichen auf Grund der neuen Berechnungs- und Darstellungsvorgaben z.T. deutlich von den vorhergehenden Lärmkartierungen ab. *„Durch diese Verfahren wird innerorts die Lärmsituation tendenziell leiser aber mit zunehmendem Abstand zur Lärmquelle tendenziell lauter als in der Kartierung 2017 dargestellt.“*¹³ Die

Ergebnisse sind daher nicht mit den vorhergehenden Kartierungen vergleichbar. Eine Ab- oder Zunahme der Lärmbelastung in Ellerau lässt sich daraus nicht ableiten.

Trotz aller Unterschiede gegenüber den bisherigen Berechnungsergebnissen zeigt die aktuelle Lärmkartierung die gleichen Lärmbrennpunkte, wie sie auch die bisherigen Berechnungen gezeigt haben. Insofern liefert diese Lärmkartierung genauso wie die bisherigen Lärmkartierungen die Grundlage für den Lärmaktionsplan und zeigt auf, wo Maßnahmen zur Lärmreduzierung erforderlich sind.

2.2 Bewertung der Anzahl von Personen, die Lärm ausgesetzt sind

Im Rahmen der Lärmaktionsplanung der Gemeinde Ellerau werden zunächst die von Umgebungslärm am stärksten belasteten Bereiche an den Straßen betrachtet, um die Anzahl der Bürgerinnen und Bürger mit hohen und sehr hohen Umgebungslärmbelastungen bevorzugt zu senken. Für die Maßnahmenplanung sind jedoch keine Grenzwerte oder Auslöseschwellen vorgegeben.

Zur Bewertung der Belastungssituation wird auf den Leitfaden für die Aufstellung von Lärmaktionsplänen zur Umsetzung der Umgebungslärmrichtlinie zurückgegriffen¹⁶ (s. Tabelle 3), der für die Bewertung der Lärmsituation die Angaben in den vorhandenen Regelwerken zur Orientierung heranzieht. Ein gesetzlicher Anspruch auf Lärminderung entsteht dadurch jedoch nicht.

Es sind ca. 350 Personen und somit knapp 5,5 % der Einwohnerinnen und Einwohner der Gemeinde Ellerau durch Umgebungslärm über 55 dB(A) L_{DEN} verursacht durch die Straßen betroffen.

Von hohen Belastungen durch die Straßen mit potenziell gesundheitsgefährdender Wirkung über 65 dB(A) L_{DEN} und über 55 dB(A) L_{Night} sind ganztags 10 (0,15 %) und nachts 20 (0,3 %) Personen betroffen.

Sehr hohe Belastungen durch den Lärm der Hauptverkehrsstraßen über 70 dB(A) L_{DEN} und 60 dB(A) L_{Night} sind für keine Anwohnerinnen und Anwohner in Ellerau gegeben.

¹⁶ Leitfaden für die Aufstellung von Lärmaktionsplänen zur Umsetzung der Umgebungslärmrichtlinie, Ministerium für Landwirtschaft, Umwelt und ländliche Räume des Landes Schleswig-Holstein, 2007

Tabelle 3: Orientierungshilfe zur Bewertung von Belastungen (Leitfaden für die Aufstellung von Lärmaktionsplänen zur Umsetzung der Umgebungslärmrichtlinie¹⁶), aktualisiert durch LÄRMKONTOR GmbH

Pegelbereich	Bewertung	Hintergrund zur Bewertung
> 70 dB(A) L _{DEN} > 60 dB(A) L _{Night}	sehr hohe Belastung	<ul style="list-style-type: none"> - diese Lärmbeeinträchtigungen können so intensiv sein, dass straßenverkehrsrechtliche Anordnungen¹⁷, aktive oder passive Schallschutzmaßnahmen umgesetzt werden - eine Überschreitung der grundrechtlichen Schwelle zur Gesundheitsgefährdung ist bei diesen Werten anzunehmen (BVerwG 9 A 16.16, Beschluss vom 25. April 2018, Rn. 86f)
65-70 dB(A) L _{DEN} 55-60 dB(A) L _{Night}	hohe Belastung	<ul style="list-style-type: none"> - Auslösewerte für die Lärmsanierung an Straßen in Baulast des Bundes können erreicht sein⁸ - Vorsorgewerte gemäß 16. BImSchG¹⁸ können überschritten sein - diese Lärmbeeinträchtigungen können so intensiv sein, dass straßenverkehrsrechtliche Anordnungen, aktive oder passive Schallschutzmaßnahmen umgesetzt werden - kurzfristiges Handlungsziel zur Vermeidung von Gesundheitsgefährdung von 65 dB(A) tags und 55 dB(A) nachts (SRU)¹⁹
55-65 dB(A) L _{DEN} 50-55 dB(A) L _{Night}	Belastung/Belästigung	<ul style="list-style-type: none"> - Vorsorgewerte für Misch- und allgemeine Wohngebiete der 16. BImSchV¹⁸ können überschritten sein - Sanierungswerte gem. VLärmSchR 97 können überschritten sein - Lärmbeeinträchtigungen lösen bei Neu- und Umbau in o.g. Gebieten Lärmschutz aus - die WHO empfiehlt durch Straßenverkehr bedingte Lärmpegel auf weniger als 53 (dB) L_{DEN} zu verringern, weil Straßenverkehrslärm oberhalb dieses Wertes mit schädlichen gesundheitlichen Auswirkungen verbunden ist²⁰.

¹⁷ Richtlinien für straßenverkehrsrechtliche Maßnahmen zum Schutz der Bevölkerung vor Lärm (Lärmschutz-Richtlinien-StVO) vom 23. November 2007

¹⁸ Sechzehnte Verordnung zur Durchführung des Bundes-Immissionsschutzgesetzes (Verkehrslärmschutzverordnung, 16. BImSchV) „Verkehrslärmschutzverordnung vom 12. Juni 1990 (BGBl. I S.1036), die durch Artikel 1 der Verordnung vom 04. November 2020 (BGBl. I S. 2334) geändert worden ist

¹⁹ Sondergutachten des Rates von Sachverständigen für Umweltfragen (SRU); Umwelt und Gesundheit, Risiken richtig einschätzen; Deutscher Bundestag Drucksache 14/2300 (2008)

²⁰ LEITLINIEN FÜR UMGEBUNGSLÄRM für die Europäische Region, ZUSAMMENFASSUNG, Copenhagen, 2018

Es sind ca. 50 Personen und somit knapp 0,8 % der Einwohnerinnen und Einwohner der Gemeinde Ellerau durch Umgebungslärm über 55 dB(A) L_{DEN} verursacht durch die Haupteisenbahnstrecke betroffen.

Von hohen oder sehr hohen Lärmbelastungen durch die Haupteisenbahnstrecke werden keine Personen in Ellerau betroffen.

Die zugrundeliegende Lärmkartierung der Runde 4 der Umgebungslärmrichtlinie ist aus dem Jahr 2022 und berücksichtigt Verkehrszahlen aus dem Jahr 2021.

2.3 Angabe von Lärmproblemen und verbesserungsbedürftigen Situationen

2.3.1 Straße

Um die durch Straßenlärm belasteten Bereiche in Ellerau zu ermitteln, wurden auf Grundlage der im Geoportal Umgebungslärm²¹ bereitgestellten Daten der Lärmkartierung des Landes Schleswig-Holstein die Lärmkennziffer herangezogen.

Als Belastungsschwerpunkte (schwarz/blau) zeigen sich keine Bereiche in Ellerau. Belastungen (rot/orange) bestehen punktuell an der L76 (Bahnstraße).

²¹ [https://danord.gdi-sh.de/viewer/resources/apps/umgebungslaeramatlasgeoportal/index.html?lang=de#/,](https://danord.gdi-sh.de/viewer/resources/apps/umgebungslaeramatlasgeoportal/index.html?lang=de#/) Stand: Juni 2023

Abbildung 1: Lärmkennziffer Ellerau
Quelle: Ausschnitt aus dem Geoportal Umgebungslärm²¹



Um die belasteten Bereiche in Ellerau detaillierter zu ermitteln, wurden auf Grundlage der im Geoportal Umgebungslärm²¹ bereitgestellten Daten der Lärmkartierung des Landes Schleswig-Holstein die Fassadenpunkte an Wohngebäuden ermittelt, die Pegel von >55-60 dB(A) L_{Night} (gelb, grün) und über 60 dB(A) L_{Night} (orange/rot) aufweisen und damit einer hohen bzw. einer sehr hohen nächtlichen Belastung (vgl. Tabelle 3) ausgesetzt sind.

Hohe Belastungen (über 55 dB(A) L_{Night}) entstehen auf dem Gebiet von Ellerau lediglich an der Ellerauer Straße im Bereich der Stettiner Straße (s. Abbildung 2). Die weiteren gelben Fassadenpunkte liegen auf Quickborner Gebiet.

Abbildung 2: Fassadenpunkte L_{Night} Ellerauer Straße

Quelle: Ausschnitt aus dem Geoportal Umgebungslärm²¹



Grundsätzlich stellen die ermittelten Lärmpegel entsprechend den Vorgaben für den Straßenverkehr A-bewertete äquivalente Dauerschallpegel (Mittelungspegel) dar. Der Mittelungspegel wird bei zeitlich schwankenden Geräuschsituationen verwendet. Einzelereignisse wie z.B. einzelne laute Fahrzeuge können durchaus lautere Pegel erzeugen. Solche Einzelereignisse werden überproportional im Mittelungspegel berücksichtigt.

2.3.2 Schiene

Die Anlagen 4 und 5 sowie die Tabelle 2 zeigen, dass die Lärmbelastungen durch die AKN-Strecke gering sind.

Zudem wird im Zuge des Ausbaus bei wesentlichen Änderungen der AKN-Strecke Lärmvorsorge (vgl. Anlage 1) entsprechend den gesetzlichen Vorgaben betrieben.

2.3.3 Mehrfachbelastung

An der Bahnstraße verläuft die L76 parallel die Bahnstrecke der AKN. Die Wohngebäude hier werden demnach doppelt belastet.

2.4 Kriterien für die Prioritätensetzung bei der Ausarbeitung des Lärmaktionsplans

Im Rahmen der Lärmaktionsplanung der Gemeinde Ellerau werden zunächst die von Umgebungslärm am stärksten belasteten Bereiche an den Straßen betrachtet, um die Anzahl der Bürgerinnen und Bürger mit hohen und sehr hohen Umgebungslärmbelastungen bevorzugt zu senken. Für die Maßnahmenplanung sind jedoch keine Grenzwerte oder Auslöseschwellen vorgegeben.

3 Maßnahmenplanung

3.1 Bereits vorhandene Maßnahmen zur Lärminderung

Im Zuge des Ausbaus der BAB A7 wurde umfangreicher Lärmschutz entsprechend den Vorgaben der Lärmvorsorge (16. BImSchV¹⁸) umgesetzt (vgl. Anlage 1).

Die zulässige Höchstgeschwindigkeit auf der L76 wurde abschnittsweise auf 30 km/h reduziert.

Grundsätzlich ist die Ausweisung von allgemeinen Wohngebieten mit niedrigen Lärmgrenzwerten verbunden (s. Anlage 1), die bei Planungen zu berücksichtigen sind. Diese gesetzlichen Vorgaben sind als bestehende Lärmschutzmaßnahmen zu verstehen, die im Regelfall dazu führen, dass Wohngebiete relativ gering mit Lärm belastet sind.

3.2 Mögliche Maßnahmen zur Lärminderung für die nächsten fünf Jahre

An den Autobahnen und Landesstraßen bestehen grundsätzlich folgende Möglichkeiten zur Reduzierung des Lärms:

- Senkung der zulässigen Höchstgeschwindigkeit
- Einbau von lärmminderndem Asphalt
- Bau / Erhöhung von Schallschutzwänden und -wällen

- Einbau von Schallschutzfenstern (Problem: Außenwohnbereich bleibt verlärmert)
- Verstärkung des Verkehrs.

Für die betrachtete Autobahn BAB A7 ist seit dem 1. Januar 2021 die Autobahn GmbH zuständig. Für die L76 ist der Landesbetrieb Straßenbau und Verkehr Schleswig-Holstein (LBV S-H) der zuständige Baulastträger. Bauliche Maßnahmen zur Lärmreduzierung an dieser Hauptverkehrsstraße müssen in Zusammenarbeit mit diesen für die Umsetzung zuständigen Behörden erarbeitet werden. Für die Umsetzung von verkehrsrechtlichen Anordnungen ist die Verkehrsbehörde des Kreises Segeberg zuständig.

3.2.1 L76

Der Abschnitt mit Tempo 30 nachts auf der L76 sollte bis zur Straße „An der Gronau“ verlängert werden. Diese Maßnahme erfolgt zwar auf Quickborner Gebiet, hat aber auch Lärmreduzierungen auf Ellerauer Gebiet zur Folge. In diesem Abschnitt wurden die höchsten kartierten Belastungen in Ellerau festgestellt (vgl. Abbildung 2). Zudem wird dieser Abschnitt durch die parallel verlaufende AKN-Strecke zusätzlich mit Schienenlärm belastet.

Um die Lärmbelastung durch Abbrems- und Anfahrgeräusche am Bahnübergang Berliner Straße/L76//AKN-Strecke zu reduzieren, sollte dieser Knotenpunkt kreuzungsfrei umgebaut werden.

3.2.2 L234

Auch wenn im Rahmen der aktuellen Lärmkartierung die L234 nicht kartiert wurde, so bestehen aus dem vorrangegangenen Lärmaktionsplan²⁹ Maßnahmen, die bislang nicht umgesetzt wurden und daher an dieser Stelle erneut aufgeführt werden:

- Reduzierung der zulässigen Höchstgeschwindigkeit auf dem Berliner Damm auf 30 km/h. Dadurch kann die Lärmbelastung um 2-3 dB reduziert werden.

3.3 Langfristige Strategien zum Schutz vor Umgebungslärm

Der Managementansatz der EG-Umgebungslärmrichtlinie geht davon aus, dass das Thema „Lärm“ die Kommunen langfristig beschäftigen wird. Neben der kurzfristig zu dokumentierenden Aktionsplanung für die Hauptverkehrsstraßen, Haupteisenbahnstrecken und Flughäfen sind daher auch Strategien

der Lärminderung in Ellerau gefordert, die ihre Wirkung erst langfristig entfalten werden.

Die Gemeinde Ellerau ist vom Lärm der Hauptverkehrsstraßen BAB A7 und L76 sowie von Schienenlärm der AKN betroffen, die nicht in der gemeindlichen Baulast liegen. Daher soll auch langfristig durch entsprechende Forderungen auf den Baulastträger und die für verkehrsrechtliche Maßnahmen zuständigen Behörden eingewirkt werden, um alle möglichen Maßnahmen zur Reduzierung des Lärms umzusetzen.

Im Rahmen der Umgebungslärmrichtlinie sind in Ellerau die Hauptverkehrsstraßen und die Haupteisenbahnstrecke zu betrachten. Wie bereits ausgeführt, sind die Einflussmöglichkeiten der Gemeinde für zusätzlichen Lärmschutz dort gering, da die Baulast für diese Verkehrswege nicht bei der Gemeinde liegen.

Darüber hinaus bestehen natürlich weitere Möglichkeiten für die Gemeinde den Lärm zu reduzieren bzw. darauf hinzuwirken, dies betrifft insbesondere das nachgeordnete Straßennetz und die Bauleitplanung. Durch die konsequente Berücksichtigung der Möglichkeiten zur Lärmreduzierung bei der **Verkehrs- und Straßenplanung** kann zukünftig die Lärmbelastung vermindert werden. Folgende Möglichkeiten stehen dazu zur Verfügung:

- **Förderung des Öffentlichen Personennahverkehrs (ÖPNV)**

Durch eine verstärkte Förderung des ÖPNV sollten möglichst viele Bürgerinnen und Bürger der Gemeinde zum Umstieg vom Auto zum ÖPNV motiviert werden, um so neben anderen positiven Umweltaspekten auch den Lärm zu reduzieren. Mögliche Maßnahmen sind:

- bessere Anbindung an die umliegenden Ortschaften,
- hohe Taktdichten,
- Einrichtung von Busspuren,
- Vorrangschaltung an Verkehrsampeln,
- gute Verknüpfung des ÖPNV untereinander und mit anderen Verkehrsträgern.
- Optimierung der Fahrradmitnahmemöglichkeiten im ÖPNV.

Auch unter Lärmschutzgesichtspunkten sollten verstärkt emissionsarme, insbesondere elektrisch betriebene, Busse und Kommunalfahrzeuge beschafft und eingesetzt werden.

- **Förderung des Fahrradverkehrs**

Ein gut ausgebautes Radwegenetz fördert den Umstieg vom motori-

sierten Individualverkehr (MIV) zum Fahrrad und trägt so zur Lärmreduzierung bei. Der Ausbau der Fahrradwegeinfrastruktur sollte unter dem Gesichtspunkt Verkehrssicherheit, Attraktivitätssteigerung und Beschleunigung des Radverkehrs stehen. Dies kann beispielsweise durch folgende Maßnahmen gefördert werden:

- Anlage von Radfahrstreifen/Schutzstreifen,
- Bevorzugung des Radverkehrs an Kreuzungen,
- Fahrrad-Abstellanlagen, auch für Lastenräder,
- Verhinderung von Radwegeparken,
- Bike + Ride Einrichtungen,
- spezielle Wegweisung für Radfahrer,
- Aufbau eines Radroutennetzes oder Radwegeschnellnetzes.

Tempo 30 innerorts hätte auch den Vorteil, dass die z.T. in beide Richtungen zu befahrenden engen kombinierten Fuß- und Radwege aufgehoben werden können und der Radverkehr auf die Straße ausweichen kann, und so auch Konflikte von Fuß- und Radverkehr abbauen kann.

- **Förderung des Fußverkehrs**

Im Zusammenhang mit der Förderung des ÖPNV kann die Förderung des Fußverkehrs helfen, mehr Personen dazu zu bewegen das Auto stehen zu lassen und so den Lärm zu reduzieren. Folgende Maßnahmen können beispielsweise dazu beitragen:

- Anlage von Querungshilfen an Hauptverkehrsstraßen,
- Einbau von Mittelinseln,
- lückenloses Fußwegenetz,
- ausreichend breite Gehwege,
- guter Beleuchtung,
- Verhinderung von Gehwegparken,
- kurze Warte- und lange Grünphasen an Fußgängerampeln.

- **Verstetigung des Verkehrsflusses:**

Ein besserer Verkehrsfluss reduziert die Abbrems- und Beschleunigungsvorgänge und führt so zu weniger Lärm. Dies kann beispielsweise durch folgende Maßnahmen umgesetzt werden:

- Grüne Welle,
- Bau von Kreisverkehren,
- Optimierung der Knotenpunkte durch Anpassung der Lichtzeichenanlage und/oder Anlage von Abbiegespuren.

- **Verkehrsberuhigung**
 - verkehrsberuhigte Bereiche,
 - Einrichtung von Fußgängerzonen und fahrzeugfreien Plätzen,
 - Parkraumkonzepte mit Parkraumreduzierung und Parkraumbewirtschaftung,
 - verkehrslenkende Maßnahmen zur besseren Zielführung und zur Vermeidung von Schleichwegeverkehr.
- Einbau von **lärmarmen Asphalten** auf allen kommunalen Straßen, insbesondere lärmindernder Asphalt für Gemeindestraßen, durch die eine erhebliche Lärmreduzierung von bis zu 3 dB gegenüber einem Standardasphalt erreicht werden kann^{9,22,23,24,25}.

Langfristig können im Rahmen der **Bauleitplanung** verkehrssparsame Siedlungsstrukturen unterstützt werden. Dazu sollte zentral in den Orten eine möglichst hohe Nutzungsmischung und -dichte angeboten werden. Dies ermöglicht kurze Wege, fördert das Zufußgehen bzw. Radfahren und ermöglicht damit den Verzicht auf Autofahrten und infolge Verkehrslärmreduzierung. Dies kann z.B. erreicht werden durch:

- Attraktive Ortszentren, in denen alle Funktionen auf dichtem Raum vorhanden sind
- das Schließen von Baulücken bzw. die gezielte Bebauung von Brachflächen durch Innenentwicklung
- das Verhindern von siedlungsfernen Bebauungen durch gezielte Bauleitplanungen.

Bei der **Ausweisung von neuen Wohngebieten** soll durch die Einhaltung der Orientierungswerte des Beiblattes 1 der DIN 18005²⁶ Lärmbelastungen vermieden werden. Die Einhaltung der dort aufgeführten Orientierungswerte

²² Lärmarme Fahrbahnbeläge für den kommunalen Straßenbau. Bautechnische Empfehlungen für das Herstellen von lärmarmen Fahrbahnbelägen im kommunalen Straßenbau. Ministerium für Bauen und Verkehr des Landes Nordrhein-Westfalen.

²³ Die leise Innenstadtstraße. Voraussetzungen für den Einbau lärmarmer Straßendecken. Bayerisches Landesamt für Umwelt. 2012

²⁴ „Empfehlungen für die Planung und Ausführung von lärmtechnisch optimierten Asphaltdeckschichten“ der Forschungsgesellschaft für Straßen- und Verkehrswesen. 2014

²⁵ Lärmarme Fahrbahnbeläge für den kommunalen Straßenbau. Bautechnische Empfehlungen für das Herstellen von lärmarmen Fahrbahnbelägen im kommunalen Straßenbau. Ministerium für Bauen und Verkehr des Landes Nordrhein-Westfalen.

²⁶ DIN 18005, Schallschutz im Städtebau, Beiblatt 1

für die einzelnen Nutzungen ist „...wünschenswert, um die...Erwartungen auf angemessenen Schutz vor Lärmbelastungen zu erfüllen.“ Ausnahmen richten sich nach Nr. 1.2 des Beiblattes.

3.4 Schutz Ruhiger Gebiete/Festlegung und geplante Maßnahmen zu deren Schutz

Ziel des Lärmaktionsplans soll es auch sein, *Ruhige Gebiete vor einer Zunahme des Lärms zu schützen*“ (§ 47d Abs. 2 Satz 2 BImSchG). Konkret bedeutet dies, dass eine Erhöhung der Lärmbelastung innerhalb der „Ruhigen Gebiete“ in Zukunft zu vermeiden ist.

Weder die Umgebungslärmrichtlinie noch das BImSchG machen weitergehende Vorgaben zur Identifizierung, zu einem Lärmgrenzwert, zur Abgrenzung oder Festlegung Ruhiger Gebiete, so dass die Städte und Gemeinden hier über weitreichende Handlungsspielräume verfügen. Die Auswahl und Festlegung der Ruhigen Gebiete, die vor einer Zunahme des Lärms zu schützen sind, ist in das Ermessen der zuständigen Behörde, der Gemeinde Ellerau, gestellt.

Als Ruhige Gebiete kommen großflächige Gebiete in Frage, die keinem relevanten Verkehrs-, Industrie- oder Gewerbelärm ausgesetzt sind. Dies gilt nicht für Geräusche aus der forst- und landwirtschaftlichen Nutzung dieser Gebiete²⁷. Bei der Ausweisung sollte *„ein besonderer Schwerpunkt auf Freizeit- und Erholungsgebiete gesetzt werden, die regelmäßig für die breite Öffentlichkeit zugänglich sind und die Erholung von den häufig hohen Lärmpegeln in der geschäftigen Umgebung der Städte bieten können“*²⁸. Als relevante Ruhige Gebiete werden daher Bereiche ausgewählt, die ...

- ... entsprechend der Lärmkartierung frei von Umgebungslärm sind,
- ... eine vornehmlich naturnahe Ausprägung haben und
- ... für die Naherholung relativ gut erschlossen und zu erreichen sind.

Wie im vorangegangenen Lärmaktionsplan²⁹ werden in Ellerau keine ruhigen Gebiete ausgewiesen, da keine Flächen alle genannten Kriterien erfüllen.

²⁷ vgl. LAI-Hinweise zur Lärmaktionsplanung in der Fassung vom 09. März 2017

²⁸ Good Practice Guide for Strategic Noise Mapping and the Production of Associated Data on Noise Exposure (GPG), Version 2, 13th January 2006, European Commission Working Group Assessment of Exposure to Noise (WG-AEN), 2006

²⁹ Lärmaktionsplan gem. §47 Bundes-Immissionsschutzgesetz. Berichterstattung der Gemeinde Ellerau vom März 2020.

Beim Schutz der ausgewiesenen Ruhigen Gebiete vor einer Zunahme des Lärms steht der Vorsorgegedanke im Vordergrund. Daher werden von den zuständigen Planungsträgerinnen und Planungsträgern zukünftig alle Freiraum-, Verkehrs- und Stadtplanungen hinsichtlich ihrer Auswirkungen auf die Ruhigen Gebiete überprüft und der Aspekt des Lärmschutzes berücksichtigt (§ 47d Abs. 6 BImSchG i.V.m. § 47 Abs. 6 Satz 2 BImSchG).

Bei der Bauleitplanung und anderen raumbedeutsamen Planungen ist der Schutz der Ruhigen Gebiete als planungsrechtliche Festlegungen auch von anderen Planungsträgern zu berücksichtigen. Die festgelegten Ruhigen Gebiete sollten daher Eingang in die Flächennutzungsplanung sowie die regionale Raumplanung finden.

3.5 Geschätzte Anzahl der Personen in dem von dem Aktionsplan erfassten Gebiet, für die sich der Straßenverkehrslärm durch die vorgesehenen Maßnahmen reduziert

Durch die aufgeführte Maßnahme an der L76 können die betroffenen Anwohnerinnen und Anwohner in Ellerau in diesem Abschnitt vom Straßenlärm entlastet werden. Davon ausgehend, dass die aktiven Maßnahmen (Geschwindigkeitsreduzierung) alle dort betroffenen Anlieger entlasten wird, reduziert sich für rund ein Drittel der in Ellerau von Straßenlärm belasteten Personen, also für rund 120 Personen, der Lärm.

3.6 Geschätzte Anzahl der Personen in dem von dem Aktionsplan erfassten Gebiet, für die sich der Schienenverkehrslärm durch die vorgesehenen Maßnahmen reduziert

Davon ausgehend, dass die geringen bestehenden Belastungen an der AKN-Strecke im Zuge des Ausbaus und der damit einhergehenden Lärmvorsorge beseitigt werden, reduziert sich die Anzahl der belasteten Personen um 50.

4 Mitwirkung der Öffentlichkeit bei der Erarbeitung oder Überprüfung des Lärmaktionsplans

4.1 Zeitraum der Öffentlichkeitsbeteiligung

Von: 06.01.2025 Bis: 05.02.2025

4.2 Art der Mitwirkung

Zur Beteiligung der Öffentlichkeit erfolgt eine öffentliche Auslegung und eine Beteiligung der Trägerinnen und Träger öffentlicher Belange.

4.3 Art der Interessenträger, die an der öffentlichen Konsultation teilgenommen haben

Bürger, Kreis, Verkehrsbehörden, AKN

4.4 Berücksichtigung der Ergebnisse der Mitwirkung der Öffentlichkeit

Die eingegangenen Stellungnahmen werden abgewogen und entsprechend der Abwägung im Lärmaktionsplan berücksichtigt.

4.5 Dokumentation



5 Kosten für die Aufstellung und Umsetzung des Aktionsplans

Die Kosten für die Aufstellung des Lärmaktionsplans werden von der Gemeinde Ellerau getragen.

Grundsätzlich ist es sinnvoll, die Asphaltdeckschicht nur im Zuge einer anstehenden Sanierung auszutauschen. Die Kosten für den Einbau von lärmarmem Asphalt liegt geringfügig über den Kosten für Standarddeckschichten³⁰.

Die Kosten für die Aufstellung von Verkehrszeichen zur Reduzierung der zulässigen Höchstgeschwindigkeit sind mit etwa 500 € je Zeichen vergleichsweise gering.

Bei der Umsetzung von passiven Lärmschutzmaßnahmen (Lärmschutzfenster, Lärmschutzlüfter) im Zuge der Lärmsanierung können entsprechend VLärmSchR 97⁸ bis zu 75 % der Aufwendungen durch den Bund erstattet werden.

6 Evaluierung des Aktionsplans

Der Lärmaktionsplan der Gemeinde Ellerau erstreckt sich auf das gesamte Gemeindegebiet und hier insbesondere auf die lärmkartierten Verkehrswege

³⁰ Lärmmindernde Fahrbahnbeläge. Umweltbundesamt 2014

und angrenzende Wohngebiete sowie auf die Ruhigen Gebiete. Der Lärmaktionsplan wird gemäß § 47d Abs. 5 BImSchG bei bedeutsamen Entwicklungen für die Lärmsituation, ansonsten jedoch nach 5 Jahren überprüft und erforderlichenfalls überarbeitet. Mit der aktuellen Lärmkartierung liegt das Erfordernis vor. Erfahrungen und Ergebnisse des Aktionsplans werden dabei ermittelt und bewertet.

Eine Überprüfung dieses Lärmaktionsplans erfolgt im Zuge der 5-jährigen Fortschreibung hinsichtlich ...

- ... der vorgabekonformen Umsetzung
- ... der Änderungen der verkehrlichen und rechtlichen Rahmenbedingungen
- ... der Änderung der kartierten Lärmbelastung
- ... der Umsetzung der geplanten Maßnahmen.

Der Lärmaktionsplan zur 3. Runde²⁹ wurde vorgabekonform erarbeitet und in dem geforderten Berichtsformat und an das Land Schleswig-Holstein im März 2020 übergeben.

Im letzten Lärmaktionsplan waren Lärminderungsmaßnahmen an der L76 und L234 aufgeführt, die nicht umgesetzt wurden und daher erneut aufgeführt werden.

In Ellerau werden auf Grund der örtlichen Situation keine Ruhigen Gebiete festgelegt.

Es wurden in den vorangegangenen Lärmaktionsplänen langfristige Strategien aufgeführt. Diese werden bei Maßnahmen der Gemeinde berücksichtigt und im Lärmaktionsplan ergänzt und fortgeschrieben.

Mit der neuen Berechnungsvorschrift haben sich die rechtlichen Rahmenbedingungen der ULR geändert. Dies führt zu anderen, mit den vorhergehenden Lärmkartierung kaum vergleichbaren, Ergebnissen. Angaben zu geänderten Betroffenheiten, auch als Ergebnis von umgesetzten Maßnahmen, können somit nicht getroffen werden.

Da die Kosten für die Maßnahmen im Wesentlichen von anderen Institutionen getragen werden und vor dem Hintergrund, dass sich die Kartierungsmethode geändert hat, ist das Verhältnis Kosten/Minderung nicht einzuschätzen.

Für die Umsetzung der Maßnahmen (Geschwindigkeitsbegrenzung) ist nicht die Gemeinde, sondern sind andere Institutionen zuständig. Insbesondere die Anordnung von verkehrsrechtlichen Maßnahmen sollte für die lärmaktionsplanaufstellenden Gemeinden vereinfacht werden, dazu gibt es bereits die bundesweite Initiative "Lebenswerte Städte und Gemeinden"³¹.

Die wesentliche Wirksamkeit des Lärmaktionsplans ergibt sich daraus, dass das Thema Lärm immer wieder in den Fokus der gemeindlichen Planungen gerückt wird und mögliche Lärminderungsmaßnahmen aufgezeigt werden. Die Umsetzung erfolgt allerdings auf Grund der gesetzlichen Vorgaben und Zuständigkeiten eher langfristig.

7 Inkrafttreten des Aktionsplans

7.1 Der Lärmaktionsplan ist in Kraft getreten durch den Beschluss der Gemeindevertretung Ellerau

Am:....

7.2 Datum des voraussichtlichen Abschlusses der Umsetzung des Lärmaktionsplans

Die Lärmaktionsplanung besitzt Prozesscharakter. Daher kann ein Datum als Abschluss der Aktionsplanung nicht benannt werden.

7.3 Link zum Aktionsplan im Internet

www.ellerau.de

Ellerau, den

³¹ <https://www.lebenswerte-staedte.de> Stand: Mai 2023

8 Anlagenverzeichnis

Anlage 1: Übersicht über Immissionsgrenz- und -richtwerte im Bereich des Lärmschutzes

Anlage 2: Lärmkarte Hauptverkehrsstraßen Übersicht L_{DEN} für Ellerau

Anlage 3: Lärmkarte Hauptverkehrsstraßen Übersicht L_{Night} für Ellerau

Anlage 4: Lärmkarte Haupteisenbahnstrecke Übersicht L_{DEN} für Ellerau

Anlage 5: Lärmkarte Haupteisenbahnstrecke Übersicht L_{Night} für Ellerau

Anlage 1: Übersicht über Immissionsgrenz- und -richtwerte im Bereich des Lärmschutzes

Anlage 1: Übersicht über Immissionsgrenz- und -richtwerte im Bereich des Lärmschutzes

Die Grenz- und Richtwerte nach deutschem Recht können für eine Bewertung der Lärmsituation zur Orientierung herangezogen werden. Sie beruhen auf anderen Ermittlungsverfahren als die strategischen Lärmkarten zur Umsetzung der Umgebungslärmrichtlinie und sind daher nicht direkt vergleichbar mit den dort als L_{DEN} und L_{Night} dargestellten Werten. Im Einzelfall sind daher zur Prüfung der Immissionsgrenz- und -richtwerte Berechnungen für den jeweiligen Immissionsort notwendig. Eine Übertragung der nationalen Grenzwerte auf L_{DEN} und L_{Night} wurde durch das Bundes-Umweltministerium durchgeführt (siehe <http://cdr.eionet.europa.eu/de/eu/noise/df3/envf0ec5a1>).

Anwendungsbereich	Grenzwerte für die Lärmsanierung an Straßen und Schienenwege in Baulast des Bundes		Richtwerte der Lärmschutz-richtlinien-StV für die Anordnung verkehrsrechtlicher Maßnahmen aus Lärmschutzgründen		Grenzwerte für den Neubau oder die wesentliche Änderung von Straßen- und Schienenwegen (Lärmvorsorge)		Richtwerte für Anlagen im Sinne des BImSchG, deren Einhaltung sichergestellt werden soll		Schalltechnische Orientierungswerte für die städtebauliche Planung	
	Tag in dB(A)	Nacht in dB(A)	Tag in dB(A)	Nacht in dB(A)	Tag in dB(A)	Nacht in dB(A)	Tag in dB(A)	Nacht in dB(A)	Tag in dB(A)	Nacht in dB(A)
Nutzung										
Krankenhäuser, Schulen, Altenheime, Kurgebiete	64	54	70	60	57	47	45	35		
Reine Wohngebiete	64	54	70	60	59	49	50	35	50	35/40
Allgemeine Wohngebiete	64	54	70	60	59	49	55	40	55	40/45
Dorf-, Misch- und Kerngebiete	66	56	72	62	64	54	60	45	60	45/50
Urbanes Gebiet					64	54	63	45		
Gewerbegebiete	72	62	75	65	69	59	65	50	65	50/55
Industriegebiete							70	70		

Für die Bewertung der Lärmsituation an Flugplätzen sind die Werte des „Gesetzes zum Schutz gegen Fluglärm“ in der Fassung vom 31. Oktober 2007 (BGBl. I S. 2550) heranzuziehen.

Anlage 2

Lärmkarte Hauptverkehrsstraßen Übersicht L_{DEN} für Ellerau

Stand: Januar 2023

Anlage 3

Lärmkarte Hauptverkehrsstraßen Übersicht L_{Night} für Ellerau

Stand: Januar 2023

Anlage 4

Lärmkarte Haupteisenbahnstrecke Übersicht L_{DEN} für Ellerau

Stand: Januar 2023

Anlage 5

Lärmkarte Haupteisenbahnstrecke Übersicht L_{Night} für Ellerau

Stand: Januar 2023